

# 说明书

## CELL SPECIFICATION

细胞名称：永生化人肥大细胞系LUVA

货号：JY699

### 细胞介绍

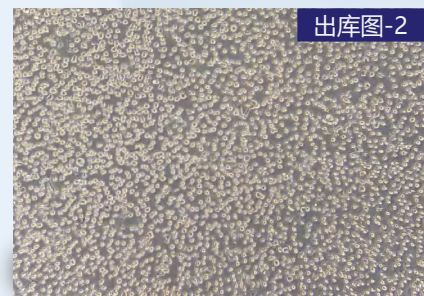
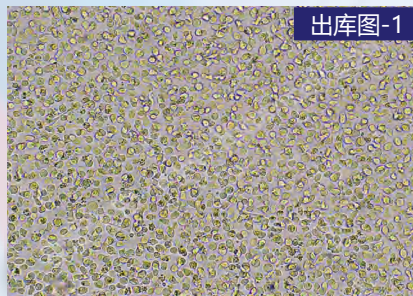
项目	详情
种属	人
组织来源	外周血
生长特征	上皮细胞样；贴壁悬浮混合生长；倍增时间：每周2至3次
培养条件	空气：95%；二氧化碳：5%；温度：37℃；培养箱湿度：70%-80%
冻存条件	无血清冻存液（JY-H040）或90%FBS，DMSO10%（梯度降温）
完全培养基配置	SFM（500ml），L-glutamine（2MM final），5ml Pen Strep（10，000 U/ml）
传代比例	1:2传代，消化1-2分钟；0.25%胰蛋白酶（含0.02%EDTA）
细胞培养瓶	建议用T25培养瓶或6cm培养皿
细胞简介	LUVA细胞具有异染色质颗粒，对类胰蛋白酶、组织蛋白酶G和羧肽酶A3有免疫反应。它们表达编码Fc RI、c-kit、糜酶、类胰蛋白酶、组氨酸脱羧酶、羧肽酶A3和半胱氨酸白三烯1型受体的转录本。流式细胞术证实Fc RI、c-kit和Fc RII表达均匀。Fc RI交联诱导-己糖胺酶、前列腺素D（2）、血栓素A（2）和巨噬细胞炎症蛋白1的释放。永生化与供体中已知的c-kit基因突变或细胞内c-kit的体细胞突变无关，也与c-kit自身磷酸化无关。LUVA细胞是一种永生化的MC细胞系，在无干细胞因子的情况下可以维持，并显示出高水平的正常信号c-kit和Fc RI。这些细胞将被证明对功能性人类MC研究有价值
培养注意事项	半悬浮贴壁细胞传代具体步骤参考下方文字信息
产品使用	仅限于科学研究，不可作为动物或人类疾病的治疗产品使用。

### 细胞检测数据

检测项目	检测结果	检测项目	检测结果
生长特性	贴壁、悬浮混合生长	细胞形态	上皮细胞样
细胞密度	80%	细胞活力	>95%
支原体	有口 无 <input checked="" type="checkbox"/>	细菌	有口 无 <input checked="" type="checkbox"/>
真菌	有口 无 <input checked="" type="checkbox"/>	STR	匹配

### 出库图参考

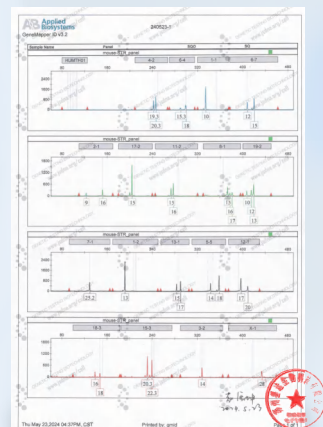
出库图-1 出库图-2



### STR

### 鉴定结果

Loci	Test Results for Submitted Sample		ExPASy Reference Database Profile	
	Query Profile: LUVA		Database Profile: NA	
Amelogenin	X	Y		
D3S1358	16	19		
D5S818	10	11		
D2S1338	17	21		
TPOX	11			
CSF1PO	9	10		
Penta D	13	14		
TH01	7			
vWA	18			
D7S820	11			
D21S11	32.2	33.2		
Penta E	5	10		
D10S1248	13	16		
D8S1179	13	14		
D1S1656	15	17.3		
D18S51	13	14		
D12S391	18			
D6S1043	14			
D19S433	13	15		
D16S539	11			
D13S317	10	12		
FGA	23	24		



## 引用瑾原文献参考

Quality control of Platycodon grandiflorum (Jacq.) A. DC. based on value chains and food chain analysis

IF: 3.9

期刊: Scientific Reports

DOI: S41598-023-41013-8

引用产品: 人肺癌细胞A549



## 文献奖励活动说明

**参与资格** 凡在2024年7月1日之后发表SCI期刊论文的客户，只要在文中明确标注使用了瑾原生物的产品，即可申请本项奖励。

**引用** shanghaijinyuan

## 半贴细胞和贴壁不牢（悬浮）细胞的复苏、传代、冻存步骤

**▶ 复苏细胞：从液氮罐中或-80℃冰箱中查找到需要复苏的细胞，水浴锅提前打开预热 37℃。**

- 1、将含有1mL细胞悬液的冻存管在37℃水浴锅中迅速摇晃解冻；
- 2、加入到含4-6mL完全培养基的离心管中混匀。
- 3、1000rpm离心5min后弃去上清液，使用5ml完全培养基重悬细胞后接种于 T25 培养瓶或 6cm 皿中，培养过夜，第二天显微镜下观察细胞生长情况。

**▶ 细胞传代：如果细胞密度达 80%-90%，即可进行传代培养。**

- 1、将培养瓶中的悬浮的细胞收集到离心管中；
- 2、贴壁细胞用不含钙、镁离子的PBS润洗细胞1-2次，由于细胞贴壁不牢PBS润洗后细胞会脱落，所以PBS也要回收到离心管中；
- 3、加1ml 0.25%含EDTA的胰酶于培养瓶中，置于37℃培养箱中消化2-3min，然后在显微镜下观察细胞消化情况，若细胞大部分变圆并脱落，迅速拿回操作台，加3ml含10%血清的完全培养基终止消化；
- 4、将收集的细胞和消化下来的贴壁细胞合在一个离心管1000rpm离心5min后弃去上清液，补加2mL完全培养基后吹匀；
- 5、按照1：2的比例分到新的培养皿中或者培养瓶中，每瓶再补加4ml完全培养基，共5ml。

**▶ 细胞冻存：**

- 1、镜下观察细胞密度达到80%-90%即可冻存，一般细胞的推荐冻存密度为 $1 \times 10^6 \sim 1 \times 10^7$ 个/ml；
- 2、前半部分和传代方式一样，细胞消化离心后去掉上清，用1ml配制好的冻存液重悬细胞。
- 3、将细胞分配到冻存管中，标注好名称、代数、日期等信息。
- 4、如使用的是无血清冻存液可直接放-80℃冰箱过夜后可转入液氮罐中长期保存。

\* 如使用的是程序冻存液，需要梯度降温法进行处理。

## 售后无忧——无责售后

如您在使用瑾原产品的过程中，遇到任何问题，都可以随时拨打技术人员电话或添加技术人员微信，我们将在第一时间为您解决。

● 售后服务电话：180-4986-4459

● 细胞收货操作视频与细胞复苏操作视频



售后服务微信



售后服务QQ



贴壁细胞收货注意事项



细胞复苏步骤



悬浮细胞收货注意事项