

说明书

CELL SPECIFICATION

细胞名称：人多发性骨髓瘤细胞MM.1R

货号：JY1125

细胞介绍

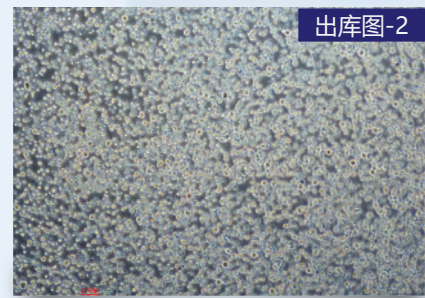
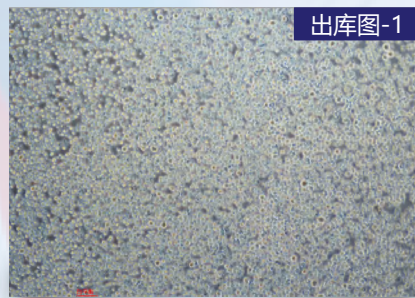
项目	详情
种属	人
组织来源	外周血
生长特征	淋巴母细胞样；贴壁、悬浮混合生长；倍增时间：每周 2-3次
培养条件	空气：95%；二氧化碳：5%；温度：37℃；培养箱湿度：70%-80%
冻存条件	无血清冻存液（JY-H040）或90%FBS，DMSO10%（梯度降温）
完全培养基配置	RPMI1640培养基；10%胎牛血清；1%双抗
传代比例	1:2传代，悬浮部分离心收集(1000RPM,5分钟)，贴壁部分消化1-2分钟；0.25%胰蛋白酶（含0.02%EDTA）
细胞培养瓶	建议用T25培养瓶或6cm培养皿
细胞简介	该细胞系的母细胞株MM.1是从一位对类固醇疗法产生抗药性的多发性骨髓瘤患者的外周血中建立的。MM.1R对地塞米松耐药。近缘细胞系MM.1S也是从MM.1中分离出来的，但对地塞米松敏感。该细胞复苏后需要两周左右才能恢复正常生长。
培养注意事项	悬浮细胞传代具体步骤参考下方文字信息
产品使用	仅限于科学研究，不可作为动物或人类疾病的治疗产品使用。

细胞检测数据

检测项目	检测结果	检测项目	检测结果
生长特性	贴壁、悬浮混合生长	细胞形态	淋巴母细胞样
细胞密度	80%	细胞活力	>95%
支原体	有口 无 <input checked="" type="checkbox"/>	细菌	有口 无 <input checked="" type="checkbox"/>
真菌	有口 无 <input checked="" type="checkbox"/>	STR	匹配

出库图参考

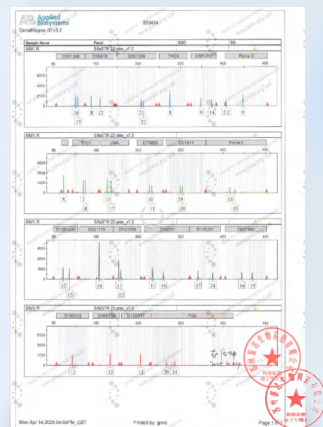
出库图-1 出库图-2



STR

鉴定结果

Loci	Test Results for Submitted Sample		ExPASy Reference Database Profile	
	Query Profile: MM.1R		Database Profile: MM1.R	
Amelogenin	X			
D3S1358	16	17	16	17
D5S818	8	12	8	12
D2S1338	21	22		
TPOX	8		8	
CSF1PO	9	14	9	14
Penta D	2,2	9		
TH01	7	8	7	8
vWA	15	17	15	17
D7S820	10	11	10	11
D21S11	29	30	29	30
Penta E	13	15		
D10S1248	12	15		
D8S1179	14		14	
D1S1656	11	12		
D18S51	11	16	11	16
D12S391	17	24		
D6S1043	14	19		
D19S433	13			
D16S539	12		12	
D13S317	13		13	
FGA	20	24	20	24



引用瑾原文献参考

Quality control of Platycodon grandiflorum (Jacq.) A. DC. based on value chains and food chain analysis

IF: 3.9

期刊: Scientific Reports

DOI: S41598-023-41013-8

引用产品: 人肺癌细胞A549



文献奖励活动说明

参与资格 凡在2024年7月1日之后发表SCI期刊论文的客户，只要在文中明确标注使用了瑾原生物的产品，即可申请本项奖励。

引用 shanghaijinyuan

半贴细胞和贴壁不牢（悬浮）细胞的复苏、传代、冻存步骤

▶ 复苏细胞：从液氮罐中或-80℃冰箱中查找到需要复苏的细胞，水浴锅提前打开预热 37℃。

- 1、将含有1mL细胞悬液的冻存管在37℃水浴锅中迅速摇晃解冻；
- 2、加入到含4-6mL完全培养基的离心管中混匀。
- 3、1000rpm离心5min后弃去上清液，使用5ml完全培养基重悬细胞后接种于 T25 培养瓶或 6cm 皿中，培养过夜，第二天显微镜下观察细胞生长情况。

▶ 细胞传代：如果细胞密度达 80%-90%，即可进行传代培养。

- 1、将培养瓶中的悬浮的细胞收集到离心管中；
- 2、贴壁细胞用不含钙、镁离子的PBS润洗细胞1-2次，由于细胞贴壁不牢PBS润洗后细胞会脱落，所以PBS也要回收到离心管中；
- 3、加1ml 0.25%含EDTA的胰酶于培养瓶中，置于37℃培养箱中消化2-3min，然后在显微镜下观察细胞消化情况，若细胞大部分变圆并脱落，迅速拿回操作台，加3ml含10%血清的完全培养基终止消化；
- 4、将收集的细胞和消化下来的贴壁细胞合在一个离心管1000rpm离心5min后弃去上清液，补加2mL完全培养基后吹匀；
- 5、按照1：2的比例分到新的培养皿中或者培养瓶中，每瓶再补加4ml完全培养基，共5ml。

▶ 细胞冻存：

- 1、镜下观察细胞密度达到80%-90%即可冻存，一般细胞的推荐冻存密度为 $1 \times 10^6 \sim 1 \times 10^7$ 个/ml；
- 2、前半部分和传代方式一样，细胞消化离心后去掉上清，用1ml配制好的冻存液重悬细胞。
- 3、将细胞分配到冻存管中，标注好名称、代数、日期等信息。
- 4、如使用的是无血清冻存液可直接放-80℃冰箱过夜后可转入液氮罐中长期保存。

* 如使用的是程序冻存液，需要梯度降温法进行处理。

售后无忧——无责售后

如您在使用瑾原产品的过程中，遇到任何问题，都可以随时拨打技术人员电话或添加技术人员微信，我们将在第一时间为您解决。

● 售后服务电话：180-4986-4459

● 细胞收货操作视频与细胞复苏操作视频



售后服务微信



售后服务QQ



贴壁细胞收货注意事项



细胞复苏步骤



悬浮细胞收货注意事项